

속성 탭 파일 관리 따라하기

속성 탭 파일 관리_따라하기.zip



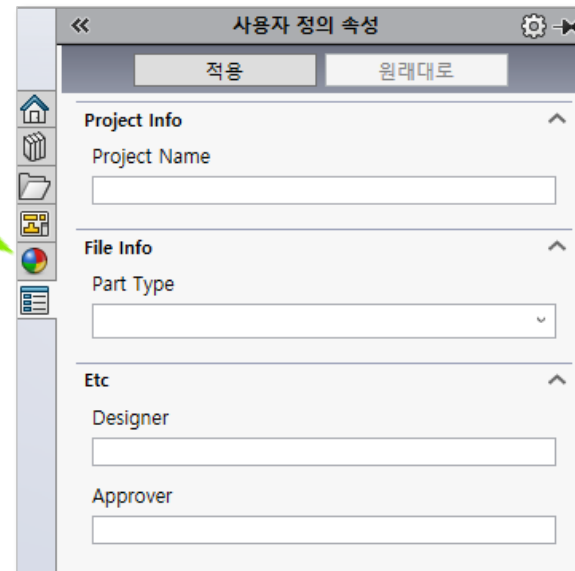
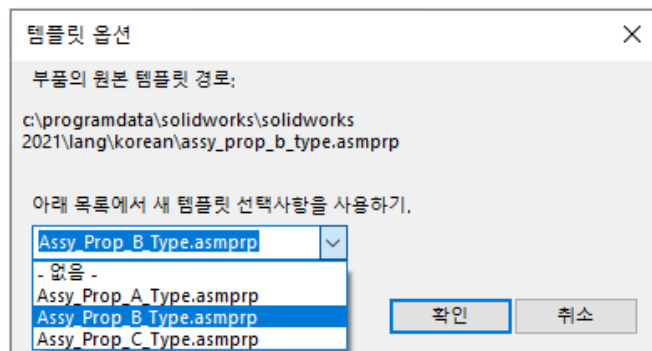
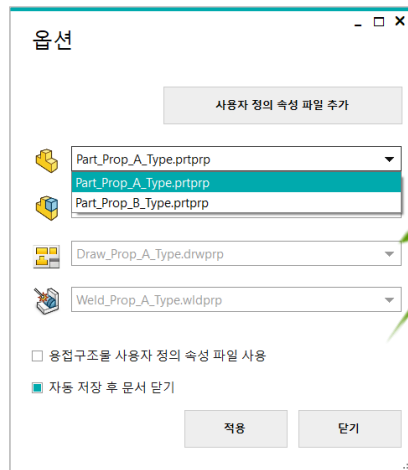
주요 기능

- ▶ 개별 사용자 정의 속성 파일 지정 가능
- ▶ 용접 구조물 사용자 정의 속성 사용가능

업무 효과

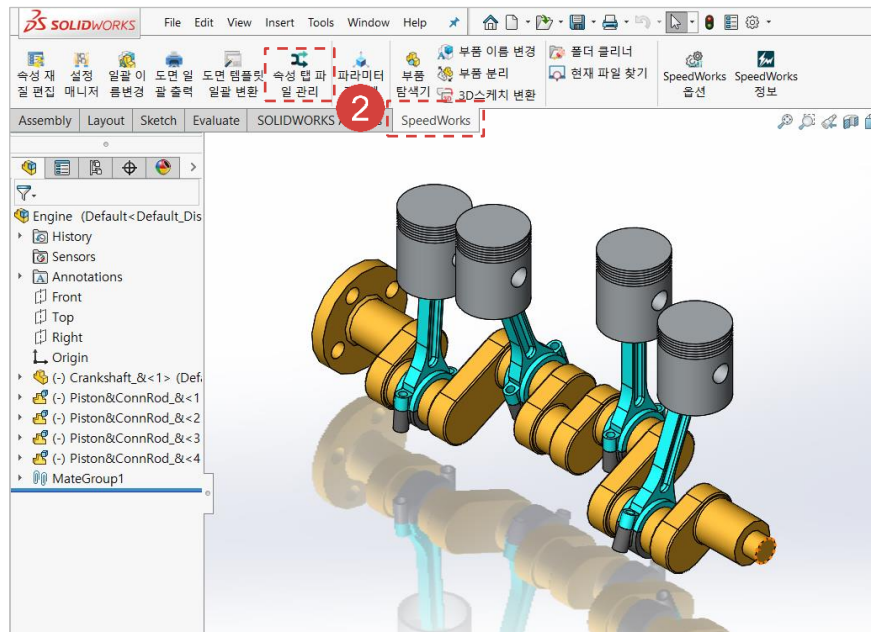
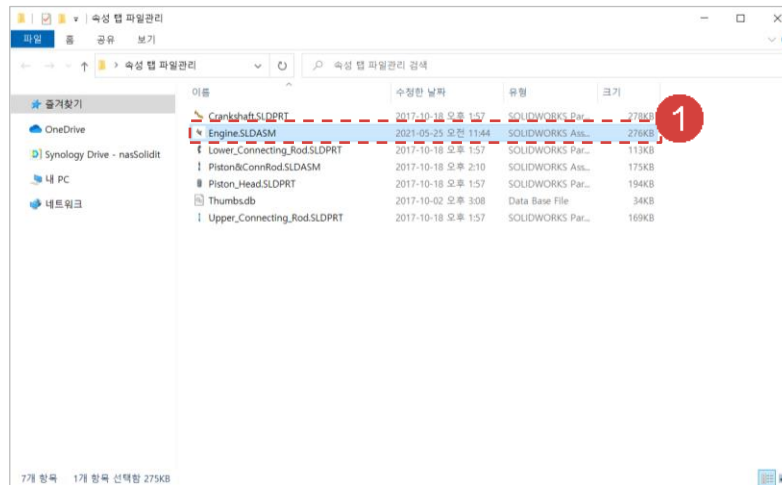
- ▶ 사용자 정의 속성 파일 개별 지정을 위한 반복작업 시간 단축
- ▶ 설계자 간의 관리 방법을 통일해, 설계 데이터 통합에 유용

강의 목표: 강의를 따라하며 속성 탭 파일 관리의 사용방법을 익힙니다.



① 예제 파일 중 **Engine.SLDASM** 파일을 실행합니다.

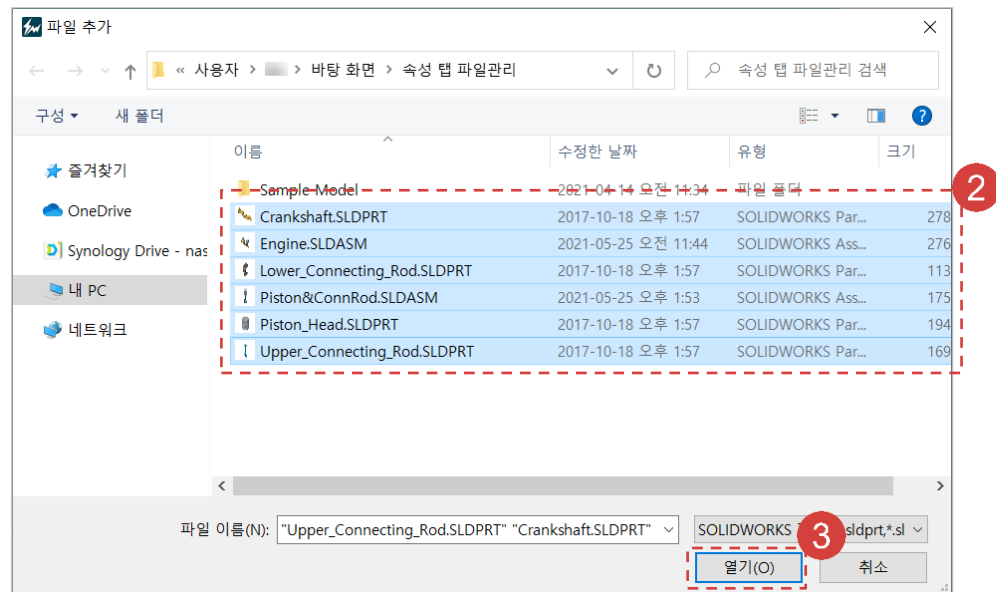
② [SpeedWorks]탭 - [속성 탭 파일 관리] 를 클릭해 도구를 실행합니다.



※ 예제 파일은 SpeedWorks 홈페이지의 Support (<https://speedworks.info>) 페이지에서 다운 받을 수 있습니다.

적색 원(①)으로 표시한 부분을 설명에 따라 직접 실행합니다.
 흑색 사각형(②)으로 표시한 부분은 부연 설명 및 참고 사항입니다.

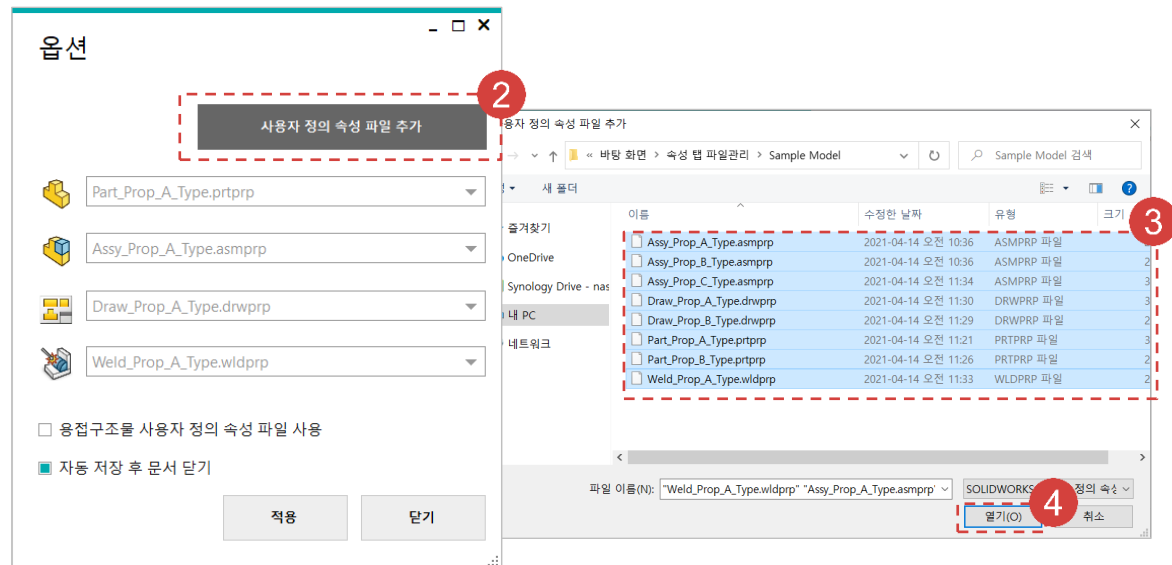
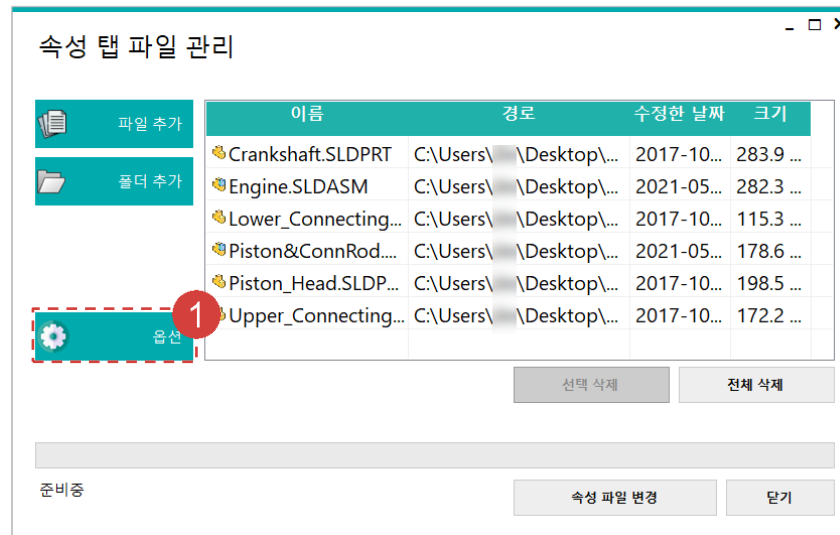
- 1 [파일 추가] 버튼을 클릭합니다.
- 2 예제의 3D 모델 파일을 모두 선택합니다.
- 3 [열기] 버튼을 클릭해 대상 리스트에 추가합니다.



속성 탭 파일 관리 - 사용자 정의 속성 파일 추가

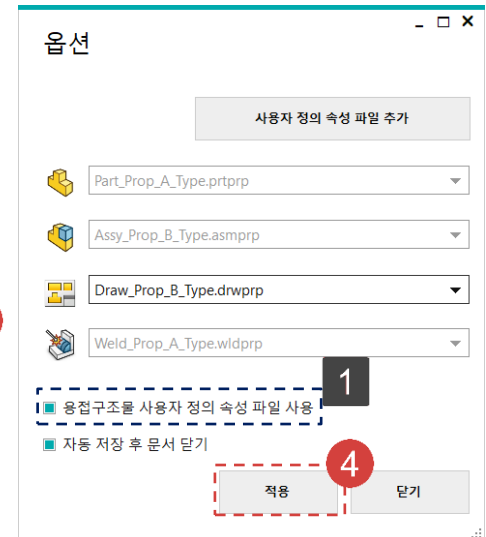
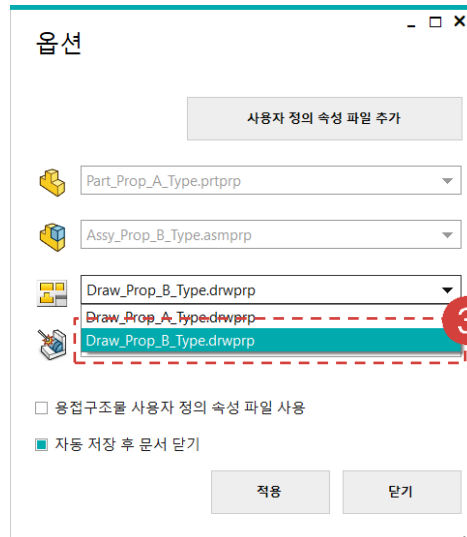
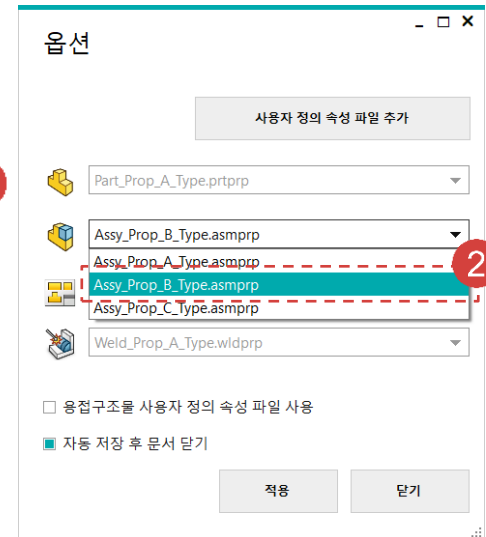
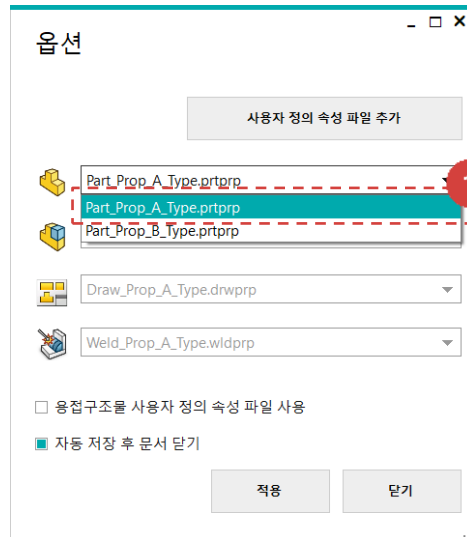
적색 원(1)으로 표시한 부분을 설명에 따라 직접 실행합니다.
 흑색 사각형(1)으로 표시한 부분은 부연 설명 및 참고 사항입니다.

- 1 [옵션] 버튼을 클릭합니다.
- 2 [사용자 정의 속성 파일 추가] 버튼을 클릭합니다.
- 3 예제 폴더 하위의 **Sample Model** 폴더 내부의 파일을 모두 선택합니다.
- 4 [열기] 버튼을 클릭해 사용자 정의 속성 파일을 추가합니다.



- 1 파트 사용자 정의 속성 파일(📁)을
[Part_Prop_A_Type.prtprp]로 선택합니다.
- 2 어셈블리 사용자 정의 속성 파일(📁)을
[Assy_Prop_B_Type.asmprp]로 선택합니다.
- 3 도면 사용자 정의 속성 파일(📄)을
[Draw_Prop_B_Type.drwprp]로 선택합니다.
- 4 [적용] 버튼을 클릭합니다.

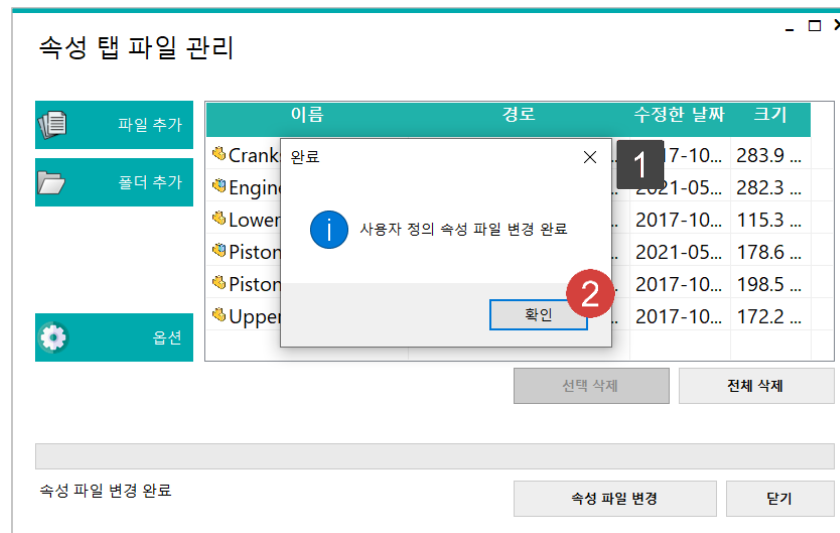
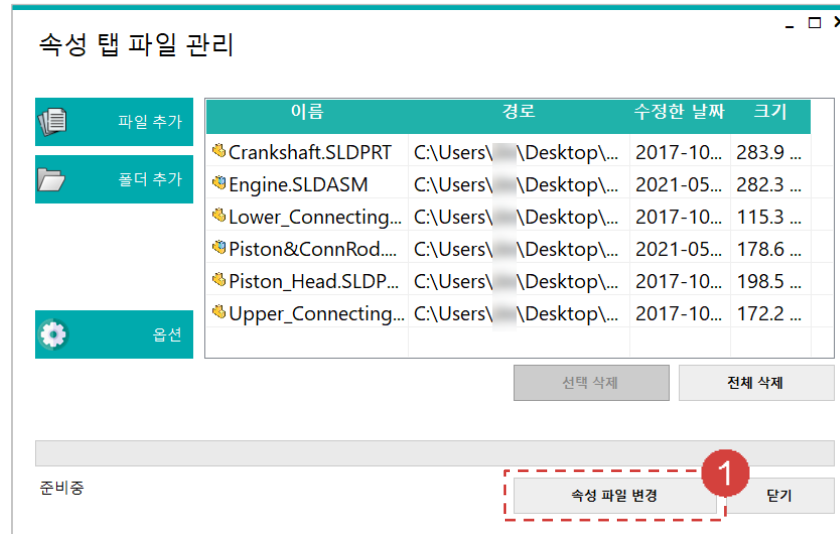
1 [용접구조물 사용자 정의속성 파일 사용]을 체크하면 파트모델에 용접구조물이 포함되어 있을 경우, 용접구조물에도 사용자 정의 속성 파일(📄)을 적용할 수 있습니다.



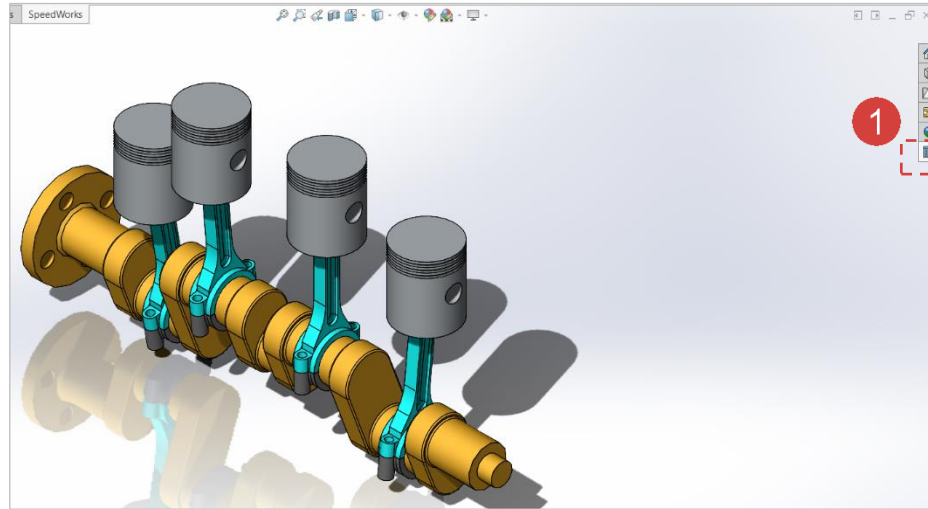
1 [속성 파일 변경] 버튼을 클릭합니다.

2 [확인] 버튼을 클릭합니다.

1 대상 파일들의 기존 사용자 정의 속성이 지정한 사용자 정의 속성파일로 변경되고, 작업이 완료되면 안내창이 생성됩니다.



1 [사용자 정의 속성] 버튼을 클릭합니다.



1 사용자 정의 속성이 적용된 모습을 확인할 수 있습니다.

